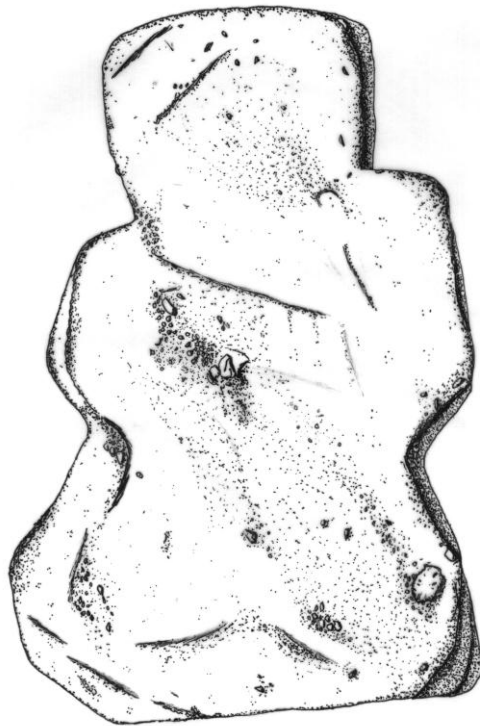


Steinunn Kristjánsdóttir
Rannveig Þórhallsdóttir
Jóhanna Bergmann

Ársskýrsla Minjasafns
Austurlands



2000

Steinunn Kristjánsdóttir
Rannveig Þórhallsdóttir
Jóhanna Bergmann

Ársskýrsla Minjasafns Austurlands

2000

Teikning á forsíðu af steinkrossi frá Þórarinsstöðum, unnin af Faye McNamara.

© Steinunn Kristjánsdóttir, Rannveig Þórhallsdóttir og Jóhanna Bergmann 2003
Ársskýrsla Minjasafns Austurlands 2000
Skýrslur Minjasafns Austurlands X
ISBN 9979-9576-0-3

Efnisyfirlit

INNGANGUR.....	4
STARFSMANNAHALD	4
HÚSNÆÐISMÁL	5
VETRARSTARFSEMI.....	6
SAFNAKENNSLA	6
ÝMSIR VIÐBURÐIR.....	6
FYRIRLESTRAR OG ÚTGÁFUSTARFSEMI	6
SUMARSTARFSEMI	7
SUMARSÝNINGAR.....	7
GESTAFJÖLDI.....	7
FORNLEIFARANNSÓKN.....	8
EVROPUSAMSTARF.....	9
STJÓRN SAFNSINS.....	10
SAFNAUKI.....	10
INNLÁN – ÚTLÁN	11
STYRKARAÐILAR	11
LOKAORÐ	11

INNGANGUR

Árið 2000 var eftirminnilegt fyrir þær sakir að opnuð var umfangsmesta sýning safnsins til þessa, fyrir utan fastrar sýningar í aðalsal. Sýning þessi var opnuð í tilefni 1000 ára afmæli kristni í landinu og byggði hún á fornleifarannsóknum þeim sem farið höfðu fram í nafni Minjasafns Austurlands undir stjórn Steinunnar Kristjánsdóttur fornleifafræðings, á Geirsstöðum í Hróarstungu sumarið 1997 og á Þórarinsstöðum í Seyðisfirði sumrin 1998 og 1999.

Fyrri hluta árs var starfsemi safnsins með nokkuð hefðbundnu sniði. Tekið var á móti skólanemum í safnkennslu og samhliða því unnið við móttöku og skráningu safngripa. Timburverk í tilgátukirkjuna á Geirsstöðum var fullunnið um vorið af aðilum sem komu hingað til lands fyrir fjárstyrk frá Evrópusambandinu og unnu sömu aðilar að hlutateikningum forngripa.

Safnið var opið að venju yfir sumarmánuðina og ný fornleifarannsókn undirbúin á Skriðuklaustri í Fljótsdal. Starfsemi safnsins var síðan haldið í lágmarki í sparnaðarskyni síðari hluta ársins. Forstöðumaður fór í barnsburðarleyfi og sagði starfi sínu lausu í framhaldi af því. Afleysingarmanneskja var ráðin í hans stað. Skýrsla þessi ber keim af þeim breytingum sem urðu á safninu á þessum tíma.

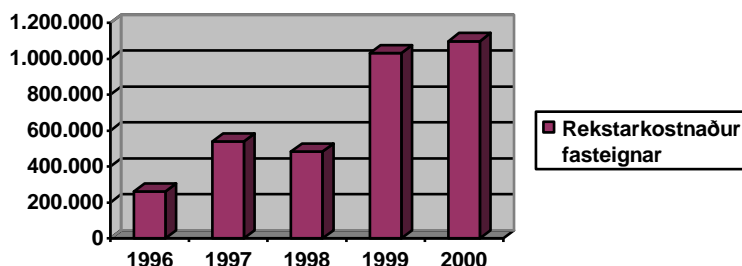
STARFSMANNAHALD

Eins og áður sagði var starfsemi safnsins haldið í lágmarki í sparnaðarskyni, m.a. vegna barnsburðarleyfis forstöðumanns. Á árinu urðu eftirfarandi breytingar á starfsmannahaldi: Jóhanna Bergmann fór í barnsburðarleyfi frá 1. júní og lét um leið af störfum sem safnstjóri. Steinunn Kristjánsdóttir tók við sem safnstjóri í hálfu starfi frá 1. júní 2000. Ætlunin var að hún sinnti starfinu þar til nýr forstöðumaður yrði ráðinn. Pétur Þór Sörenson sinnti 50 % starfi sem safnvörður allt árið. Eva Dagbjört Óladóttir sá um leiðsögn í 78% starfshlutfalli frá júníbyrjun til ágústloka.

Safnið fékk ennfremur styrk frá Nýsköpunarsjóði námsmanna til að ráða Ingibjörgu Jónsdóttur landafræðinema í tvo mánuði til verkefnis um fornleifafræðilega forkönnun að Skriðuklaustri í Fljótsdal, auk vinnu við skráningu og móttöku gesta fyrir safnið. Minjasafn Austurlands kostaði þriðja starfsmánuð hennar vegna vinnu hennar við safnið. Auk ofantalinna unnu Jón Ingi Sigurbjörnsson, Guðný Zoëga, Magnús Sigurgeirsson og Friðrika Marteinsdóttir við forkönnunina sem fram fór á Skriðuklaustri á vegum Minjasafnsins.

HÚSNÆÐISMÁL

Rekstrarkostnaður húsnæðis var svipaður árið 2000 og árið á undan, kr. 1.098.473,-. Mikill kostnaður fór í hita- og loftræstikerfi Safnahússins. Borið hafði á háum rekstargjöldum vegna þessa árið 1999, en kerfið var tekið í notkun árið 1998.



Forsaga málsins er sú að þegar leið á árið 1998 kom í ljós að orkunotkun Safnahússins hafði allt að þrefaldast við það sem gert hafði verið ráð fyrir. Kristján Ottóson, formaður Lagnafélags Íslands, var fenginn til að taka út hita- og loftræstikerfið í ársbyrjun 1999. Skilaði Kristján skýrslu um kerfið þar sem segir meðal annars::

“Greinilegt er að kerfið er enganveginn fullfrágengið. Tæki ótengd, bráðabirgða raflausnir hangandi niður úr lofti, og allt mjög óaðgengilegt...”¹

Gefur Kristján kerfinu og uppsetningu þess slæma dóma og telur ótrúlegt hvernig menn hafi skilað af sér verkum. Fyrirtækið Stjórnublikk hf. sá um uppsetningu kerfisins í umboði byggingarnefndar Safnahússins á Egilsstöðum. Samkvæmt samtali Kristjáns við Óla Metúsalemsson hafði engin úttekt farið fram á kerfinu, en allir reikningar greiddir að fullu. Í lok skýrslu Kristjáns segir:

“Í samtali við byggingarfulltrúann á Egilsstöðum Böðvar Bjarnason kom fram að teikningar að loftræstikerfinu hefðu ekki verið stimplaðar og þar með ekki fengið samþykki byggingarfulltrúa....Eins og fram kemur hér að framan er ljóst að skili endurvinnsluhjólið ekki þeim raka til inntaksloftsins, sem um er beðið í útboðsgögnum, (77% nýtni), þannig að rakabæta þurfti loftið að stórum hluta með gufurakatæki, verður rekstrarkostnaður kerfisins illráðanlegur.”²

Rekstrarkostnaður kerfisins hefur, eins og Kristján spáði fyrir um, reynst illráðanlegur. Guðmundur Magnússon, formaður byggingarnefndar og Óli Grétar Metúsalemsson verkfræðingur unnu að því að ná fram lagfæringar á kerfinu og náðu meðal annars samningum um lægri rafmagnskostnað við RARIK. Á árinu 2000 var gerður samningur við Rafey hf. um eftirlit og þjónustu við kerfið, auk þess að sjá um viðhald á raflögnum og eftirlit með rafmagni í húsinu. Hluti af rekstrarkostnaði hússins,

¹ Kristján Ottóson. Skýrsla um Hita- og loftræstikerfi í Safnhúsi Egilsstöðum. 25. janúar 2000. Bls. 1.

² Kristján Ottóson. Skýrsla um Hita- og loftræstikerfi í Safnhúsi Egilsstöðum. 25. janúar 2000. Bls. 10.

svo sem kostnaður vegna samningagerðar og rafmagnsnotkunar var greiddur úr byggingarsjóði Safnahússins.

VETRARSTARFSEMI

SAFNAKENNSLA

Fjöldi skólabarna sem heimsótti safnið í fylgd kennara sinna var aðeins 363, sem er helmingi lægri tala yfir fjölda skólabarna ef miðað er við tölur frá árinu áður, enda safnkennslan einungis starfrækt fyrri hluta ársins 2000.

Sértæk verkefni voru engu að síður unnin á árinu í samstarfi við bæði leikskólann Tjarnarland og söguáfangana 202 við Menntaskólann á Egilsstöðum. Verkefnið “Kynslóðamót” gekk út á að fulltrúar elstu kynslóðarinnar og elstu deildar leikskólans hittust á safninu og spjölluðu saman. Nemendur í sögu 202 unnu verkefni um viðfangsefni er tengdust safninu, s.s. Þórisárkumlið, kuml og greftrunarsíði, rennibekki, kvensöðla, rúm og svefnhætti, ljós og lampa, skautbúninga og aska. Nemendur í sjónlistum í M.E. notuðu einnig nokkrar kennslustundir til að teikna á safninu. Síðari hluta ársins var starfsemi safnsins, sem áður sagði, í lágmarki vegna sparnaðar og mannekle.

ÝMSIR VIÐBURÐIR

Staðið var fyrir hefðbundum viðburðum á árinu, svo sem jólagleði, sem haldin var 15. desember. Bókavaka var einnig haldin í desember. Í samstarfi við Ljósmyndasafn Austurlands var sett upp sýning á ljósmyndum úr eigu Húsmæðraskólans á Hallormsstað, í tilefni af 70 ára afmæli hans. Jóhanna Bergmann setti einnig upp sýningu um Málfríði Jónasdóttur frá Kolmúla í aðalsýningarsal.

FYRIRLESTRAR OG ÚTGÁFUSTARFSEMI

Á árinu kom út seinni skýrsla Steinunnar Kristjánsdóttur fornleifafræðings um fornleifarannsóknina að Þórarinsstöðum í Seyðisfirði. Áfangaskýrslan bar yfirskriftina *Timburkirkja og grafreitir úr frumkristni* og fjallaði um síðara ár (1999) fornleifarannsóknarinnar á Þórarinsstöðum. Skýrslan var seld í minjagripasölu Minjasafnsins.

Í tilefni af opunar sýningarinnar *Mörk heiðni og kristni* var gefið út plakat með ítarlegum texta viðfangsefni hennar. Höfundur texta var Steinunn Kristjánsdóttir. Pétur Sörensson var höfundur mynda en Steingrímur Eyfjörð sá um hönnun plakatsins. Plakatið var ætlað að þjóna hlutverki sýningaskrár vegna umræddrar sýningar. Af sama tilefni hélt Steinunn Kristjánsdóttir fyrirlestur um fornleifarannsóknina *Mörk heiðni og kristni* fyrir opunargesti.

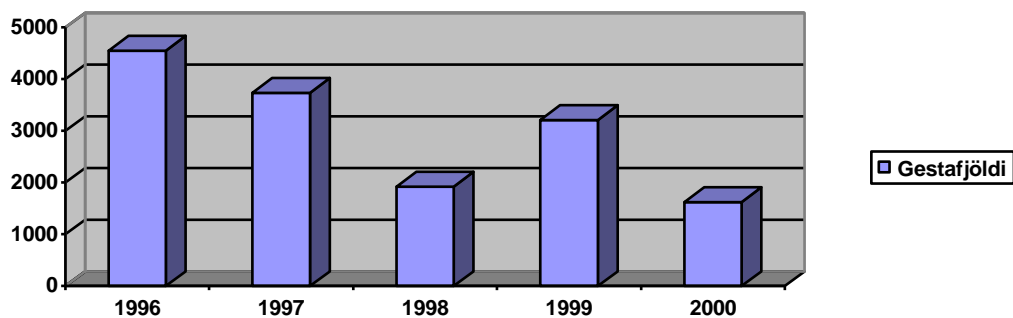
SUMARSTARFSEMI

SUMARSÝNINGAR

Sýningin *Mörk heiðni og kristni* var opnuð með pomp og prakt þann 12. júní 2000. Fjöldi gesta sótti sýninguna á opnunardegi hennar og þótti hún hafa heppnast vel. Meðal gesta voru Hr. Ólafur Ragnar Grímsson forseti Íslands og Halldór Blöndal forseti Alþingis. Sýningin var látin standa allt árið. Í tengslum við sýninguna voru gerðar eftirlíkingar af silfurhring sem fannst við uppgröftinn á Þórarinsstöðum. Hringurinn er einn fárra silfurhringa sem fundist hafa með víkingaaldarskreyti hér á landi. Eftirlíkingarnar voru seldar í minjagripabúð safnsins við góðar undirtektir.

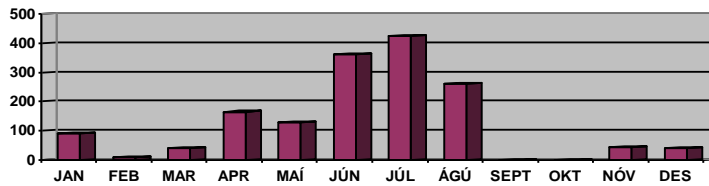
GESTAFJÖLDI

Alls rituðu 1.621 manns nafn sitt í gestabók safnsins sem er veruleg fækkun gesta frá árunum áður. Það voru vissulega vonbrigði, sér í lagi vegna þess að á árinu var opnuð ný og vönduð sýning, *Mörk heiðni og kristni*, sem hefði átt að draga fleiri gesti að. Margir þættir geta spilað inn í fækkun gesta. Ljóst er að ferðamenn kusu almennt aðra áfangastaði en Austurland árið 2000, því mörg önnur fyrirtæki er sinna ferðaþjónustu, höfðu sömu sögu að segja og safnið hvað varðar gestafjölda. Árið á undan höfðu 3.210 ritað nafn sitt í gestabók safnsins Enn á þó opnunarárið 1996 metið í aðsóknartölum að safninu, en þá rituðu 4.555 gestir nafn sitt í gestabókina.



Af heildar gestafjölda ársins 2000 teljast 217 erlendir gestir, 363 gestir með skólahópum (safnakennsla), 135 börn ein eða í fylgd með fullorðnum og 906 fullorðnir íslendingar. Erlendir gestir voru 13% gesta árið 2000, skólahópar voru 22% gesta, börn í fylgd með fullorðnum voru 8% og fullorðnir íslendingar voru 56%.

Þegar farið er yfir aðsókn á árinu kemur ekki á óvart að mest er aðsókn gesta yfir sumarmánuðina. Enginn hefur hins vegar skráð nafn sitt í gestabók safnsins í september og október, enda starfsemi í lágmarki, eins og áður hefur verið nefnt.



Aðsókn safngesta, mánaðarleg dreifing 2000

FORNLEIFARANNSÓKN

Dagana 25. júlí – 2. ágúst 2000 fór fram fornleifafræðileg forrannsókn á rústum Skriðuklausturs í Fljótsdal á vegum Minjasafns Austurlands. Stjórnandi rannsóknarinnar var Steinunn Kristjánsdóttir fornleifafræðingur.

Forrannsóknin var fyrirhuguð sem undirbúningur að umfangsmeiri uppgreftri á rústum klaustursins. Byrjað var að huga að forkönnuninni haustið 1999 og í upphafi ársins 2000 var sótt um styrki til Rannsóknarráðs Íslands og Nýsköpunarsjóðs námsmanna til að fjármagna hana. Markmiðið með forkönnuninni var að eyða ýmsum óvissuþáttum varðandi klaustrið. Til dæmis var ekki að fullu ljóst hvar byggingar þess stóðu á jörðinni. Engar lýsingar eru til varðveittar á húsakynnum klaustursins frá þeim tíma þegar það var starfrækt og allar minjar þess eru horfnar undir yfirborð jarðar. Eins var af þessum sökum umfang rústanna óljóst, svo og ástand þeirra.



Unnið að forkönnun á Skriðuklaustri sumarið 2000 (Ingibjörg Jónsdóttir 2000).

Styrkirnir, sem sótt var um, fengust og á vordögum þessa árs hófst vinna við forkönnunina. Fyrst var farið yfir munnlegar og ritaðar heimildir um klaustrið en þeim hafði þá þegar verið safnað saman í eina ritgerð af Helga Hallgrímssyni náttúrufræðingi. Þegar heimildir um Skriðuklaustur höfðu verið skoðaðar voru könnunarskurðir teknir á tveimur afmörkuðum svæðum, þar sem líklegt er að klaustrið hafi staðið. Jafnframt voru svæðin tvö mæld með jarðsjá af starfsmönnum Línuhönnunar ehf.

Framkvæmd forkönnunarinnar gekk vonum frammar og afrakstur hennar varð meiri en búist var við. Rústir klaustursins fundust á ræktuðu svæði um 200 metrum neðan við svonefnt Gunnarshús, þar sem Gunnarsstofnun er nú til húsa. Þversnið könnunarskurðanna, sem teknir voru á rústasvæðinu, sýndu að ekki hefur verið byggt aftur á rústum klaustursins eftir að það var lagt af. Rústirnar eru því óskemmdar af

seinni tíma byggingum. Sniðin sýndu einnig að klaustrið hefur verið reist á eldra bæjarstæði en undir því eru leifar íveru- og útihúsa. Með jarðsjármælingunum var hægt að mæla umfang rústanna og áætla þar með stærð fyrirhugaðs rannsóknarsvæðis.

Það kom á óvart hversu miklar byggingar klausturhúsanna hafa verið. Þær eru betur varðveittar en að sama skapi umfangsmeiri en gert var ráð fyrir.

Niðurstöður forkönnunarinnar eru mjög skýrar og afdráttarlausar, sem auðveldar skipulagningu fyrirhugaðrar fornleifarannsóknar þar til muna. Forkönnunin sýndi auk þess að rústir klaustursins eru mjög vel fallnar til rannsókna, séu þær bornar saman við rústir annarra klaustra á Íslandi.

Jón Ingi Sigurbjörnsson kennari við Menntaskólann á Egilsstöðum og Ingibjörg Jónsdóttir landafræðinemi unnu við forkönnunina undir stjórn Steinunnar Kristjánsdóttur. Guðný Zoëga aðstoðaði við uppgröft en sá jafnframt um greiningu þeirra mannabeina er í ljós komu. Magnús Sigurgeirsson jarðfræðingur greindi gjóskulög og Friðrika Marteinsdóttir jarðfræðingur stjórnaði mælingum með jarðsjá.

EVROPUSAMSTARF

Jóhanna Bergmann og Steinunn Kristjánsdóttir fóru til Bretlandseyja og Írlands í febrúar og mars. Fimm breskir stúdentar komu í apríl á styrk frá Leonardo áætlun Evrópusamstarfsins. Nöfn þeirra eru Emma Graham, Faye McNamara, Donald Ferrie, Thomas Hunt og Anne Larison. Verkefni nemanna voru margvísleg; þau unnu að undirbúningi viðarins í Geirsstaðakirkju á verkstæði Stefáns H. Jóhannssonar að Þrándarstöðum undir umsjón Gunnars Bjarnasonar, hönnuðu sýningu í glerskáp fyrir framan Bókasafn Héraðsbúa, forvörðu ísbjarnarskinn úr eigu Gunnars Gunnarssonar til uppsetningar og langtímaláns að Skriðuklaustri og unnu að teikningum af munum sem fundist höfðu í fornleifarannsóknnum að Þórarinsstöðum. Anne Larison teiknaði einnig lifandi mynd af kirkjunni að Þórarinsstöðum eins og hún gæti hafa litið út á sínum tíma. Teikning hennar var notuð á sýningunni *Mörk heiðni og kristni*. Koma nemanna var styrkt af Austur-Héraði sem lánaði bústað að Eiðum endurgjaldslaust.

Nemandi frá Háskólanum í Edinborg, Stuart Parker að nafni, kom og dvaldi um mánaðartíma hjá Steinunni Kristjánsdóttur fornleifafræðingi. Stuart nam Archaeological Heritage Management og vann á tímabilinu að ítarlegri skýrslu um áætlun að markaðssetningu Þórarinsstaða og Geirsstöðum í ferðaþjónustu fyrir Minjasafn Austurlands. Skýrsluna lagði hann fram til MA prófs í greininni.

Auk þessara nema komu tveir danir frá Víkingamiðstöðinni í Ribe, á vegum PARABOW og unnu í tvær vikur að undirbúningi viðarverksins í Geirsstaðakirkjunni ásamt Gunnari og nemunum. Í desembermánuði fór Steinunn Kristjánsdóttir til Glasgow í Skotlandi fyrir hönd Minjasafnsins og sótti fund hugsanlegra samstarfsaðila um nýtt verkefni sem styrkt yrði af Culture 2000 áætlun Evrópusambandsins. Á fundinum var verkefnið ákvarðað og hlaut það yfirskriftina CAPP (Culturally Aligned Products and Processes).



Samstarfsaðilar CAPP, desember 2000.

Verkefnið miðaði að mannaskiptum milli aðildarlanda verkefnisins en þau voru Skotland, Írland, Finnland, Danmörk og Grikkland auk Íslands. Þátttakendur áttu að afla sér þekkingar um horfna verkmenningu, sem nýta mætti t.d. til minjagripagerðar, en einnig miðla fornri verkmenningu frá eigin heimalandi til annara þátttakenda. Það voru Hrönn Harðardóttir, leikskólakennari, og Valgerður Snæbjarnardóttir, starfsmaður í grunnskóla, sem tóku þátt fyrir Íslands hönd en vinna þeirra og þátttaka fór fram árið 2001 (sjá má nánari upplýsingar um stofnun verkefnisins á heimasíðunni: <http://www.grampus.co.uk/capps/Plenary/Plenindexnew.htm>).

STJÓRN SAFNSINS

Stjórn Minjasafns Austurlands var á árinu skipuð Þóreyju Hannesdóttur, stjórnarformanns f. Fellahrepp, Katrínu Ásgrímsdóttur, varaformanns f. Austur-Hérað, Magnúsi Þorsteinssyni, ritara f. Borgarfjörð eystri, Hákonni Aðalsteinssyni, meðstjórnanda, f. Fljótsdalshrepp, og Björgvini Geirssyni, meðstjórnanda, f. Norður-Hérað. Varamenn voru Helga Guðmundsdóttir f. Austur-Hérað, Agnes Helgadóttir f. Fljótsdalshrepp, Björn Aðalsteinsson f. Borgarfjörð eystri og Páll Benediktsson f. Norður-Hérað. Ekki var skipaður varamaður fyrir Fellahrepp á árinu.

SAFNAUKI

Nýskráningar ársins 2000 voru 143 talsins. Síðari hluta árs var einungis hugað að skráningu safngripa í tölvu en nýskráningar voru látnar bíða þar til forstöðumannsmál safnsins yrðu leyst. Á árinu kom meðal annars káetubekkur úr Reidar, norsku flutningarskipi sem strandaði á Borgarfirði eystri árið 1905. Tíu myndaspjöld, ætluð til kennslu, bárust meðal annars frá Hússtjórnarskólanum á Hallormsstað. Gefendunum Guðmundi Magnússyni, Þórhalli Björgvinssyni, Þorkeli Helgasyni, Ármanni Magnússyni, Einari Snæbjörnssyni, Stefáni Jóhannssyni, Sigurbjörgu Sigbjörnsdóttur, Ölöfu Sölvadóttur, Hallgrími Helgasyni, Þorbjörgu Bergsteinsdóttur, Sigurði Ó. Pálssyni, Guðmundi Ármannssyni, Guðmundi Björnssyni, Dagnýju Karlsdóttur, Árna Arthúrssyni, Guðna Arthúrssyni, Sigríði Brynjólfsdóttur, Oddi Björnssyni, Vilhjálmi Hjálmarssyni, Guðlaugu Guttormsdóttur, Brynjólfi Guttormssyni og Þorbirni Bergsteinssyni, eru færðar kærar þakkir fyrir að færa safninu merka gripi á árinu.

INNLÁN – ÚTLÁN

Einn krossanna sem fundust að Þórarinsstöðum (MA 99/314) var lánaður á sýningu í Þjóðmenningarhúsinu. Nokkrir gripir voru lánaðir á sýninguna *Göngur og réttir* að Skriðuklaustri, ásamt ísbjarnarskinni úr eigu Gunnars Gunnarssonar til langtímaláns. Ásbjörn Sveinsson fékk lánaða gripi úr eigu Björns Jónssonar ráðherra til langtímaláns á sýningu í Norska húsinu í Stykkishólmi (MA 304/1996, MA 792/1996, MA 305/1996 og 306/1996). Leikfélag Fljótsdalshéraðs fékk einnig lánaða gripi í sviðsmynd og Hjörleifur Guttormsson fékk lánaðan stokk til langtímaláns (MA 216/1948).

STYRKTAÐILAR

Tveir styrkir voru veittir Minjasafninu vegna fornleifafræðilegrar forkönnunar á Skriðuklaustri í Fljótsdal. Styrkirnir komu úr Nýsköpunarsjóði námsmanna kr. 200.000,- og kr. 200.000,- úr Rannsóknarráði Íslands. Nokkrir styrkir fengust í sýninguna *Mörk heiðni og kristni*; Hátíðarnefnd Kristnitökuafmælis á Austurlandi styrkti sýninguna um 300.000,-, Vísindasjóður um kr. 320.000,- og Kristnihátíðarnefnd um kr. 1.000.000,-. Einnig styrkti Iðntækisjóður (Impra) byggingu Geirsstaðakirkju um kr. 1.000.000,-. Frá Þjóðminjasafni Íslands kom kr. 950.000,- vegna launa. Ungmenni komu til starfa á safninu í gegnum Leonardo verkefni og stóð Evrópusambandið að kostnaði vegna ferðalaga og upphalds. Austur-Hérað styrkti einnig komu Leonardo nema með því að sjá þeim fyrir húsnæði.

LOKAORÐ

Safn eins og það sem rekið er í safnahúsinu á Egilsstöðum er gríðarlega mikilvægur hlekkur í ferðaþjónustu á Austurlandi. Tölur sýna að ferðamenn sækja sundlaugar og söfn helst af öllu því sem er í boði á ferðalögum sínum um landið. Safnið hefur á örfáum árum byggt upp öfluga og fjölbætta starfsemi með Evrópusamstarfsverkefnum sínum og fornleifarannsóknum, auk hefðbundinnar starfsemi sem felst í móttöku, varðveislu og skráningu safngripa. Einnig hefur verið unnið markvisst að því frá upphafi að gera innra starf þess sem fjölbreyttast með fjölbættum sýningum, lifandi starfsemi á safninu sjálfu samhliða sýningarstarfsemi, auk leiðsagnar á sögufræga staði utan veggja þess, svo eitthvað sé nefnt.

Þessi markvissa uppbygging safnsins og starfsemi þess hefur sýnt að það er vel samkeppnisfært þó ungt sé, miðað við önnur söfn á Íslandi. Það er því sorglegt að þurfa að upplifa fjársveldi það sem safnið þarf að búa við af hendi stærstu rekstraraðila þess. Þrátt fyrir að safnið hafi dregið inn í starfsemi sína vel á þriðja tug milljóna króna frá ýmsum styrktaraðilum, sjóðum og stofnunum virðast rekstraraðilar ekki hafa séð hag sinn í að taka af áhuga þátt í uppbyggingu þess. Að loknu árinu 2000, þegar fjársveldi það sem safnið hefur búið við frá upphafi setti mark sitt fyrir alvöru á starfsemi þess, eru rekstraraðilar hvattir til að auka fjárveitingar til safnsins verulega svo hægt sé að reka safnið áfram með sómasamlegum hætti. Það er okkar allra sem er annt um ferðaþjónustu og sögu okkar byggðalags.