

Elfa Hlín Pétursdóttir
Ársskýrsla Minjasafns
Austurlands
2008



Elfa Hlín Pétursdóttir

Elfa Hlín Pétursdóttir

Ársskýrsla Minjasafns
Austurlands
2008



MINJASAFN AUSTURLANDS

© Elfa Hlín Pétursdóttir 2008

Ársskýrsla Minjasafns Austurlands 2008

Skýrslur Minjasafns Austurlands XVIII

ISBN 9979-9576-5-5

EFNISYFIRLIT

Inngangur	4
Opnunartími safnsins	4
Starfsmannahald	4
Húsnæðismál og rekstur	5
Safnfræðsla	5
Grunnsýning	10
Sumarstarfsemin	11
<i>ó líkindi</i>	11
<i>Íslenski safnadagurinn</i>	12
<i>ormsteiti – markaðsdagur</i>	12
<i>Þjóðháttadagar</i>	13
<i>Handverksmarkaður</i>	14
Lifandi vetrarstarfsemi	14
<i>Dagur íslenskrar tungu</i>	14
<i>Dagar myrkurs</i>	14
<i>Bókavaka</i>	15
<i>Jólagleði fjölskyldunnar</i>	15
Ýmis starfsemi	16
<i>Geirsstaðakirkja</i>	16
<i>Kjarvalshvammur</i>	16
<i>Aðgengi fyrir alla</i>	17
<i>Heimasíða</i>	18
<i>Ráðstefnur og fundir</i>	19
<i>Eiðavinir</i>	20
<i>Sómastaðir</i>	20
<i>Kreppuviðtöl</i>	20
Fornleifarannsókn	21
Gestafjöldi	21
Stjórnarstörf	22
Innlán – útlán	23
Aðföng	23
Lokaorð	23

INNGANGUR

Umsvif Minjasafnsins voru nokkur á árinu og er það helst hægt að skýra með auknum starfsmannafjölda. Í samvinnu við Vinnumálastofnun var stór hluti varðveislustað safngripa tölvuskráður en jafnframt átti sú ánægjulega breyting sér stað að ráðinn var, frá 1. ágúst, safnkennari í 50% starf. Faglegt starf safnsins tók því jákvæðum breytingum vegna fleiri starfsmanna.

Gestafjöldi jókst um 62% frá fyrra ári og þótti sumarsýning safnsins, Ó-LÍKINDi heppnast vel. Góður rómur var einnig gerður að ýmsum uppákomum og lifandi starfssemi safnsins og aðsókn oftast með miklum ágætum.

Þá var gleðilegt að skipaður var starfshópur til að vinna að þarfagreiningu vegna stækkunar Safnahússins en eins og margoft hefur komið fram þá er það aðeins fyrsta áfanga þess lokið. Safnið hefur sprengt utan af sér starfssemi sína, bæði varðandi geymslurýmið og þá vantar tilfinnanlega bæði meira sýningarrými og margnota rými fyrir safnkennslu, fyrirlestra, uppákomur og fleira. Með miklum breytingum og hruni á fjármálakerfi Íslands í lok árs voru þessi mál hins vegar sett aftur á ís en vonandi þarf ekki að bíða mjög lengi þar til þau verða tekin aftur upp.

Hér á eftir erður farið skipulega í gegnum alla helstu þætti safnastarfsins árið 2008 þó að líklegast megi alltaf bæta við.

OPNUNARTÍMI SAFNSINS

Sýningar Minjasafns Austurlands voru opnar frá kl. 13.00 til kl. 17.00 alla virka daga yfir vetrartímann, auk þess sem skrifstofa safnsins og móttaka gripa voru opnar á hefðbundnum skrifstofutíma. Um sumarið (1. júní til 31. ágúst) voru sýningar safnsins opnar á milli kl. 11.00 og 17.00 alla daga vikunnar nema á miðvikudögum, þá var opið milli kl. 11.00 og 19.00. Lengdur opnunartími á miðvikudögum var hugsaður sem tilraun til að kanna hvort að ferðamenn skiluðu sér frekar seinni partinn, eftir að þeir koma til Egilsstaða.

STARFSMANNAHALD

Safnstjóri var Elfa Hlín Pétursdóttir. Safnvörður í hálfu starfi var Edda Björnsdóttir. Ingibjörg Jóhanna Jónsdóttir hóf störf 1. ágúst sem safnkennari í hálfri stöðu. Í samvinnu

við Vinnumálastofnun var Beata Fabian, fornleifafraeðingur ráðin í febrúarbyrjun til safnsins í afmarkað verkefni sem fólst í því að skrá varðveislustað safngripanna, hún var samtals í sex mánuði við það verk en jafnframt annaðist hún sýningargæslu og móttöku safngesta yfir sumarmánuðina.

Áframhald var á samstarfi við Félag eldri borgara á Fljótsdalshéraði og önnuðust þau móttöku safngesta mánudaga til fimmtudaga milli kl. 13 og 16.

HÚSNÆÐISMÁL OG REKSTUR

Undirbúningshópur um stækkun Safnahúss vann að, í samstarfi við starfsmenn Fljótsdalshéraðs og forstöðumenn safnanna, þarfagreiningu þar sem þarfir hvers safns fyrir sig koma fram. Þarfagreiningin var send í frumhönnun til arkitekts undir lok árs en íhenni kom berlega fram þörf safnsins á meira húsnæði, bæði fyrir sýningar, geymslur og aðra starfssemi.

Ljóst er að geymslumál safnsins eru í miklum ólestri, aðalgeymslurnar í Safnahúsinu leka í miklum rigningum og auk þess er safnið með muni geymda í óupphitaðri og óeinangraðri skemmu úti sveit. Lengi vel stóðu líka gamall Ford bíll og traktor úti undir beru lofti. Þeir voru fluttir í sk. Kornhlöðu sem er braggi við hliðina á Sláturhúsinu. Ekki er um varanlegan geymslustað að ræða en þó fer betur um munina þarna en úti við.

Fyrirtækið Gagnavarslan ehf kom einnig og kynnti söfnum, stofnunum og fyrirtækjum á Austurlandi starfssemi sína og hugmyndir um að koma upp sameiginlegu, fullkomnu geymsluhúsi í fjórðungnum. Nokkrir fundir voru haldnir á árinu en það mál er að svo stöddu í biðstöðu og engar ákvarðanir hafa verið teknar. Þó má ætla að t.d. munasöfn fjórðungsins gætu haft hag af því að hafa eina stóra sameiginlega geymslu í fjórðungnum.

SAFNFRÆÐSLA

Á vorönn komu nemendur í áfanganum Saga Austurlands í Menntaskólanum á Egilsstöðum í nokkrar heimsóknir á safnið. Flest völdu þau sér einhvern mun sem var á sýningu og gerðu á honum rannsóknir. Mjög ánægjuleg nýjung í starfssemi Minjasafnsins var að í ágúst tók til starfa safnkennari í hálfri stöðu og er það í fyrsta sinn sem starfsmaður safnsins einbeittir sér eingöngu að safnfræðslu. Menningarráð Austurlands styrkti það um 100.000 kr.

Um 740 nemendur komu á safnið árið 2008 sem er 74% aukning frá fyrra ári og ef borin er saman haustönn árána 2007 og 2008 þá er aukningin 100%. Þetta sýnir glögglega mikilvægi þess að hafa safnkennara sem getur einbeitt sér að þessum mikilvæga hluta safnastarfseminnar. Má gera ráð fyrir því að heimsóknir skólabarna muni enn fjölga þegar meiri reynsla er komin á safnfræðsluna og kynning til skóla verður farin að skila sér betur.

Unnið er að því að búa til mismunandi viðburði/prógrömm fyrir nemendur eftir því hverju verið er að sækjast eftir. Hér fyrir neðan er lítil greinagerð sem safnkennarinn, Ingibjörg Jóhanna Jónsdóttir tók saman:

Leikskólastig – tvær heimsóknir.

Fyrri heimsóknin byggir á kynningu á Safnahúsi og þeim söfnum sem eru þar til húsa (Minjasafn, Bókasafn, Héraðsskjalasafn). Hugtökin safn og að safna eru kynnt fyrir nemendum og ræddar mismunandi reglur sem gilda á mismunandi söfnum. Fyrir yngstu börnin er notuð mynd af grænni hendi til að hlutgera hvar má snerta og hvar ekki. Hvert safn skoðað og reglur sem gilda þar kynntar. Minjasafnið er skoðað vel og valdir hlutir kynntir fyrir nemendum með næstu heimsókn í huga. Heimsókn lýkur á því að nemendur finna gullakistil með grænni hendi inni á Minjasafni (sem gefur þá til kynna að hann megi snerta) og þeir fá að leika sér með þau leikföng sem þar er að finna. Gömul leikföng kynnt, leggur og skel, horn, kjálkar og vökur, þeytisþjöld og skopparakringlur og fleira í þeim dúr.

Seinni heimsókn leikskólans byggir á fyrri heimsókn. Byrjað er á því að setjast niður og rifja upp fyrri heimsóknina, söfnin og reglurnar og sérstaklega þá reglu sem gildir á Minjasafni. Farið í ratleik þar sem nemendur eiga að finna annars vegar þrjá hluti (yngri börnin) og hins vegar sjö hluti (eldri börnin). Allir þessir hlutir voru kynntir sérstaklega í fyrri heimsókn. Ratleikur endar í baðstofu þar sem sest er niður og rætt um hlutina, hvað þeir heita og hvað þeir voru notaðir. Síðan er sögð saga um hulinhjálstein og einn slíkur prófaður. Að lokum búa nemendur til þeytisþjald og leika sér með leikföngin úr gullakistli.

Grunnskólinn, yngsta stig.

Yngri bekkir grunnskólanna eru búnir að koma í fyrstu heimsókn. Þar hefur verið farið í stutta kynningu á söfnunum, ekki eins ýtarlega og hjá leikskóla. Síðan farið í ratleik þar sem bekk er skipt upp í minni hópa og hóparnir finna sjö muni á safni. Þegar allir hópar

hafa fundið munina er gengið um safnið, byrjað á elsta hluta og þeir munir sem hóparnir fundu skoðaðir sérstaklega. Gangan um safnið endar í baðstofu þar sem kennari segir sögu um hulinhjálstein og prófar hann. Nemendur búa til þeytisþjald og þeir fá að lokum að leika með leikföng úr gullakistli.

Fyrir grunnskólana hafa verið skipulagðar nokkrar heimsóknir

Fyrir yngri nemendur (en mun vera auðvelt að laga að eldri nemendum) er um að ræða fjögur verkefni.

- Fyrsta snýr að barninu í gamla daga, barnavinnu, munir skoðaðir út frá lífi barnsins. Rætt um leikföng og tómsundur barna í bændasamfélaginu, leiki og aðra afþreyingu. Mismundandi svæði safns skoðuð og borin saman. Sögð þjóðsaga úr nágrenni Egilsstaða og rætt um munnlega geymd. Endað á munngæti ýmis konar, kandís, þurrkuðum eplum, rúsínum, döðlum eða gráfíkjum.
- Verkefni tvö snýr að því að koma ull í fat – þar er rætt um ullarvinnslu, mikilvægi ullar á Íslandi – vinnslu ullar heima og nemendur fá að prófa kamba, snældur, rokk og vefstól.
- Verkefni þrjú snýr að jólaundirbúningi áður fyrir. Rætt um undirbúning fyrir jólin, jólamatinn, jólafötin og jólagjafir. Endað á jólaföndri að gömlum sið – skorið út laufabrauð, fléttaðir hjartapokar, kertagerð eða annað gamaldags föndur.
- Fjórða verkefnið snýr að varðveislu matar. Rætt er um þjóðlegan íslenskan mat og geymslu hans. Rætt og skoðað það sem þurfti af áhöldum til matarvinnslu. Rætt um innflutning og útflutning og verlsun áður fyrir. Matjurtir íslenskar og innfluttar, grænmetisrækt rædd og notkun íslenskra jurta við matargerð. Eldhúsin á safninu skoðuð og borin saman. Endað á að smakka íslenskan þjóðlegan mat. Reiknað er með að þessar heimsóknir verði fljótlega eftir áramót og fram á vor því þá er auðveldast að nálgast þjóðlegan mat.

Fyrir miðstígg hafa verið skipulagðar tvær heimsóknir sem snúa að ákveðnu námsefni.

- Fyrir námsefnið um landnámið er reiknað með verkefni sem snýr að lífi barnsins. Rætt um aðstöðu barna á landnámsstíma, leiki, afþreyingu og barnavinnu. Nemendum kennt hnefatafl, völuþá, prófa spárúnir og sýnt völuþil. Endað á að búa til spárúnir og poka undir þær.
- Með námsefni um Snorra Sturluson er reiknað með samstarfi við Héraðsskjalasafn. Farið verður í og rætt um varðveislu íslenskra sagna, ritun þeirra og hvar hún átti sér stað. Einnig rætt um hvar fyrstu prentsmiðjur voru

stofnaðar og hvernig stóð á því að það voru sömu staðir og stóðu fyrir sagnarituninni. Skoðum eftirgerð af Flateyjarbók á Héraðsskjalasafni og nemendur skrifa upphafsstaf sinn með skreytingum eins og sjá má í gömlum handritum. Það verkefni yrði hluti af vinnubók sem nemendur eru að vinna að í skólanum.

Fleiri fullunnin verkefni eru til staðar, henta best fyrir 6. bekk og uppúr.

- Verkefni um hlutina á safninu er byggt upp með samstarf kennara í huga. Nemendur fá í hendur orðalista með skrátnum orðum. Orðin eru allt hlutir á safni – teknir í tímaröð eins og sýningin sjálf. Nemendur vinna í pörum í skóla, gera þar orðskýringu sem þeim finnst sennileg, mega ekki fá neina aðstoð við það. Eins eiga nemendur að myndgera orðið. Að því loknu er farið á Minjasafn, nemendur gera grein fyrir sínum hugmyndum og síðan farið í gönguferð um safnið, hlutir skoðaðir og rætt um þá.
- Forleifafræðingar er verkefni sem krefst einnig samvinnu við grunnskólann. Nemendur byrja á því að búa sér til þjóðfélagsmynd árið 3008 (1000 árum frá því ári sem er) og byggja hana á því sem þau vita um þjóðfélagið í dag. Síðan er farið á Minjasafn og í “fornleifauppgröft”, sem á að eiga sér stað árið 3008 en “grafið” eftir hlutum frá 2008, með umsjónarkennara og safnkennara. Hann felst í því að finna manngerða hluti í umhverfinu. Á safni eru þessir hlutir síðan rannsakaðir og greindir og gerð með þeim greinargerð út frá samfélagsmyndinni sem þau voru búin að búa til. Sett upp sýning á safni með munum og greinargerð forleifafræðinganna.
- Verkefnið Sveitin og þorpið er hugsað fyrir 9. – 10. bekk, framhaldsskóla og almenning. Gert er ráð fyrir þaravinnu með skólakrökkum. Sýningin skiptist í tvo hluta, sveit og þorp. Nemendur skoða báða hluta og bera saman. Finna a.m.k. fimm hluti sem hafa breyst við það að fólk flutti úr sveit í þéttbýli. Gera örstutta skriflega grein fyrir því sem þeir finna.
- Verkefni unnið úr textum á safni – bæði fræðitextum og bókmenntatextum. Það verkefni hentar frá 8. bekk og uppúr auk þess að henta almenningi. Skoðunarferð um safnið sem byggir á spurningum úr textum af spjöldum og leit að textabrotum úr bókmenntatextum sem uppi eru á safni. Farið í tímaröð þannig að fyrsta vísun er í elsta muninn og sú síðasta í yngsta hluta sýningar.

Að auki eru fleiri hugmyndir uppi en ekki búið að fullvinna verkefni úr þeim.

- Má þar nefna tímaás unnin með nemendum,
- Myndasýningar tengdar ákveðnum tímabilum unnar í samstarfi við Héraðsskjalasafn og settar upp á skjái á Minjasafni eða í miðrými Safnahúss.
- Vídeómyndir og leiksýningar teknar upp á safni eða sýndar á safni.
- Varðveisla fornminja þar sem skoðað er hvernig jarðvegur fer með mismunandi efni. Grafnir eru niður hlutir úr mismunandi efni að hausti og sami hópur grefur þá upp að vori og skoðar hvernig mismunandi efni eyðast í jarðvegi.
- Jarðlög skoðuð með tilliti til aldurgreiningar fornminja.
- Áhrif hvalveiða á 19. öld, síldveiða á 20. öld og stóriðju á 21. öld skoðuð í samfélagslegu ljósi. Samvinna við Héraðsskjalasafn og mismunandi úrvinnsla, skýrslur, kvikmyndir, ljósmyndasýningar, leiksýningar ofl.
- Ástarþema, ástarljóð, ástarbréf, sakamál, skoðað í sögulegu samhengi – meðal annars unnið út frá bókaflokknum Öldin okkar og í samvinnu við Héraðsskjalasafn. Framsetning ýmis konar en reiknað með að sett verði upp sýning í Safnahúsi.
- Hleðslur – til dæmis klömbrur. Unnið með hleðslumeistara. Fyrst unnið með tertubotna og rjóma eða krem, hlaðnar mismunandi hleðslur, sýndar og síðan borðaðar. Þetta yrði unnið að veturlagi í samvinnu við kennara. Að vori kæmi sami hópur saman með hleðslumeistara og safnkennara og hlaðnar yrðu varanlegar hleðslur á lóð Minjasafnsins.

Almenningsfræðsla

Fyrir alla notendur safnsins eru hugmyndir að til dæmis þrjónanámskeiðum, skógerð þar sem kennti verður að gera skinnskó og þrjóna íleppa, útskurðarnámskeið og stuðst við hluta sýningar sem snýr að Ríkharði Jónssyni, ullarþæfing, ullarvinnsla í samvinnu við handverkskonur á Héraði, námskeið sem snýr að þjóðlegri matarhefð svo sem laufabrauðsbakstri, kleinugerð og súrmat.

Járnvinnsla, eldsmiðja, veiði, bardagar, læknisaðferðir og fleira er í hugmyndabankanaum en þær hugmyndir er of stutt á veg komar til að rétt sé að gera grein fyrir þeim hér.

Ljóst er að safnfræðslan er gríðileg lyftistöng fyrir starfssemi safnsins og er mikið og spennandi verk framundan að festa hana enn frekar í sessi.

GRUNNSÝNING

Grunnsýningin Sveitin og þorpið sem sett var upp á fyrri hluta ársins 2006 fékk á sig nokkra gagnrýni fyrir að lítið væri um merkingar og útskýringar á einstökum munum. Það hafði jafnframt verið ljóst þeim sem komu að sýningargerðinni en ekki náði að vinna það fyrir opnun og dróst svo vegna anna starfsfólks. En á árinu 2008 voru sett upp nokkur textaspjöld með myndum af munum og lýsingum á þeim. Það var ákveðið að gera það svoleiðis í stað þess að merkja hvern mun fyrir sig sem eyðileggur mjög heildarmynd sýningarinnar. Er þessu verki ekki að fullu lokið.

Website: www.officconest.com

Listmunir og handverk / Artwork and handicraft

Auk þess að skera út í tré var líka notast við bein og horn, bæði í muni til hversdagsbrúks sem og dýrgripa sem bera mikilli sköpunargáfu og hagleik viti. Carvers used bone and horn in addition to wood, whether making everyday objects or valuable articles that bear witness to the craftsperson's creativity and skills.



Tafli / Chess set

Gulmannar Jónsson bændi á Freysbólum, áður frá Setbergi í Nesun, átti ta. Skildinn er talin hafa borist til Íslands undir lok 12. aldar. Hversu algengt ta mennskan var er hann veigar ekki að segja til um, en gera má ráð fyrir að vanaþáttur hennar hafi ákafst mjög á 19. öldinni eins og margar annar leikja og þróta.

Owned by a farmer from Nesjavellir, SE Iceland. Chess is believed to have reached Iceland near the end of the 12th century. How common it was is difficult to tell, but its popularity probably increased rapidly during the 19th century, along with that of many other games and sports.



Spónn / Spoon

Spilakassi úr förum Sveins Bjarnasonar frá Spónar voru notaðir til að ná matnum úr skánum. Flestir áttu sína ask, lauf og spón sjálf. Spónarnir voru helst gerðir úr kyrborni og öft mikil hagleikssemi. Hér má sjá þrjár mismunandi gerðir, bæði úr efri- og niðrihluta, sem og lag og útskurðar.

Spoons were used to eat food out of the traditional wooden eating bowls. Most people had a personal bowl, knife and spoon. The spoons were usually carved from cow's horn and were often exquisitely crafted. Three different types are shown here, illustrating a variety of materials, styles and designs.



Braustilar / Bread skewers

Íslagar þjóttu með anga á loftum enda. Hafur kannaði verið bundin við belt. Notaður til að kanna hvort brauð væri fullbakað. Einnig þekktur það að hann væri notaður til að bókka á sta. Þegar bönum var lentur að lesa. Þessar komu úr þjótti á Agreststöðum í Eilábjörngu.

Skewers with an eye at one end, perhaps used for hanging onto a belt. Their main use was to check whether bread was fully baked, but they are also known to have been used for pointing out letters while teaching children to read. These were excavated near Eilá.

Dráðarleggur / Bone spool

Kindarleggur, sem á var vafinn samþrúður, líkt og trúskafti. Í slökki ákennandi mynstur sem algengt var áðkann saman.

Lag bone from a sheep, used as a spool for thread. This one has an Icelandic pattern that stayed common for centuries.

Hnappar / Buttons

Notaðir á fátöð. Gerðir úr horni.

Made from horn and used on clothing.

Beinagldir / Bone fasteners

Litlar hagldir úr beini. Notaðar til þegar strekkja þurfti bændur og fexta.

Small fasteners made from bone, used for example for stretching and fastening ropes.

Pípuháus / Pipe bowl

Finnur á Skólaklaustri um 1985. Slipaður með blönduðu mynstri og tveimur ríðum. Aldur óljós.

Found at Skólaklaustur around 1985, though the actual age is unknown. Polished, with a hammered pattern and two stripes.



Tóbaknotkun hefst líklegast til Íslands með infendum sjómönnum á 15. öld. Algengast var munn- og nefitóbak, en þó var tóbak einnig reykt í pípu. Ýmis konar hlut voru gerð til að geyma tóbakið og má sjá nokkur þeirra hér. Sigarettreykingar byrjuðu hér á 19. öld og upp úr því fór notkun á munn- og nefitóbaki minnkandi.

Tobacco use probably first brought to Iceland by farmers in the 15th century. While the most common tobacco forms were oral and nasal snuff, it was also smoked in pipes. Various containers were used for storing tobacco, a few of which are shown here. With the advent of cigarette smoking in the 19th century, snuff became less common.

Tóbaksponta / Snuff horn

Frjá Rangá. Gefandi Björn Hallsson.

From Rangá farm. Donated by Björn Hallsson.

Þúðurhorn / Powder horn

Geiki í eifri í karlaggi, frá Jóni Silfverni, Þjóti í Skólaklaustri, til sonar hans Guðbjörns og frá honum til Eiríks Karls sonar hans.

Passed down from father to son for three generations.

Tóbaksponta / Snuff horn

Úr eiga Einaris Eiríkssonar í Fjallshlí, gerð í Reykjavík.

Made in Reykjavík and owned by Einar Eiríksson, Fjallshlí.

Tóbaksdús / Tobacco tin (can)



Verðlaunabíkar / Trophy

Verðlaun á handballkeikunni snúna á Austurlandi árið 1942.

Trophy from a girls' handball tournament held in East Iceland, 1942.

Dæmi um textaspjald.

Textar á textaspjöldum sem hanga uppi á sýningunni voru þýddir yfir á þýsku af þýðingarfyrrtækinu Lingua/Norðan Jökuls ehf. Eru þeir því aðgengilegir núna á þremur tungumálum, íslensku, ensku og þýsku. Mjög gott væri að þeir yrðu einnig þýddir á frönsku eða annað suður-evrópskt tungumál.

SUMARSTARFSEMIN

Ó LÍKINDI

Á síðastliðnum árum hefur verið talsvert samstarf milli listamanna og fólks í ferðaþjónustu og menningargeiranum á Austurlandi og í Vesterålen í Norður Noregi. Fyrir tveimur árum bættist Donegal sýsla á Írlandi í hópinn. Menningarráð Austurlands hefur verið í forsvari fyrir íslenskri aðkomu að þessu samstarfi. Nú er fyrirhugað að sækja um styrk til Menningaráætlunar Evrópusambandsins þar sem hugmyndin er stuðla að samstarfi safna og listamanna. Söfnin eru oft á tíðum nokkuð íhaldssamar stofnanir, að mörgu leyti hlutverks síns vegna, og samstarf við listamenn gæti skapað nýjar miðlunarleiðir og jafnfram aðra nálgun á menningararfinn. Listamennirnir hins vegar hefðu aðgang að safnkosti safnanna sem og þekkingu og færni starfsfólks þeirra. Er vonast til að þetta geti orðið mjög dýnamískt samstarf fyrir alla aðila og afraksturinn fjölbreyttur og fæli í sér nýsköpun.

Vorið 2007 voru lögð drög að því að hefja nokkurs konar forverkefni að þessu stærra verkefni með samstarfi þriggja safna; Minjasafns Austurlands, Museum Nord í Vesterålen og Donegal Conty Museum á Írlandi er Norðmenn og Írar heimsóttu Austurlands. Um haustið hittist safnafólkið aftur, þá á Írlandi þar sem ákveðið var að verkefnið fæli í sér að setja upp litla sýningu þar sem notast væri við sama þema. Veturinn leið og frá Noregi kom sú tillaga að hafa sauðkindina á hverjum stað fyrir sig sem viðfangsefni og sérstaklega ullina. Þriðji fundur safnafólks var í Noregi á vordögum 2008 þar sem verkefnið var betur mótað.

Sýningin Ó-líKINDi opnaði 14. júní. Sýningin var sett upp í Safnahúsinu á Egilsstöðum og var staðsett í almenningrýminu á öllum þremur hæðunum auk þess sem bás í aðalsýningarsal með fullkomnum sýningarkössum var hluti af sýningunni. Hún fékk heitið Ó-líKINDi sem er að vissu leyti orðaleikur. Grunnhugmynd að verkefninu var að skoða hvað væri líkt og hvað ólíkt í löndunum þremur en jafnfram kemur inn orðið KIND sem er að sjálfsögðu þema verkefnisins. Hér á eftir verður lauslega fjallað um Ó-líKINDa sýninguna eftir fyrrnefndum útgangs- og áherslupunktum. Ríkey Kristjánsdóttir var hönnuður sýningarinnar en Ingunn Þráinsdóttir grafískur hönnuður. Reynslan að vinna með þeim var mjög góð og

skemmtileg og útkoman varð að mörgu leyti annað og meira en „hefðbundin“ safnasýning.

Sýningin vakti almenna ánægju og þótt skemmtileg en jafnframt fræðandi. Það að vinna hana með listamönnum var mjög gefandi og varð útkoman önnur en oft áður. Á vinnufundinum í Noregi varð nokkur umræða um hlutverk listamanna í þessu verkefni. Kom í ljós að hugmyndir voru misjafnar um það og nálgunarmöguleikar margir. Í okkar tilfalli var það ekki vilji listamannsins / hönnuðarins (Ríkeyjar Kristjánsdóttur) að koma með sín verk og „sig“ inní sýninguna, hún vildur heldur vinna með starfsfólki safnsins að því að skapa eitthvað annað. Hennar handbragð er mjög áberandi á sýningunni og hennar framlag felst í rauninni í því. Hugmyndavinnan var unnin í sameiningu sem og framkvæmdin. Annar möguleiki er að setja upp „listsýningu“ inná safni sem er innblásun af þeim munum og því umhverfi sem þar er. Einnig mætti blanda þessu saman á ótal vegu.

Eins og svo oft áður þá komu fjölmargir aðilar að uppsetningu á sýningunni og skemmtilegt hve margir heimamenn lögðu hönd á plóginn. Það helgast hugsanlega að einhverju leyti af því að Fljótsdalshérað er mikið landbúnaðarhérað og enn margir sem vinna við landbúnað eða hafa gert það á einhverju skeiði ævi sinnar. Við auglýstum t.d. eftir uppstöppuðum kindum eða kindahausum í Dagskránni og svo skemmtilega vildi til að við fengum þrjá hausa, hver af sínum stað: Einn gullfallegan og vel hyrndan hrút, ferhyrnt lamb og svo einhyrning. Þetta varð til þess einnig, þ.e. hve margir lögðu hönd á plóg, að aðsókn heimamanna varð góð að sýningunni. Mikil aukning var í aðsókn að safninu þetta sumarið og má þakka það 14 þessari sýningu að einhverju leyti, þó vissulega sé ávallt erfitt að ákvarða hve mikil áhrifin eru.

Frekari upplýsingar um sýninguna má nálgast á heimasíðu safnsins, www.minjasafn.is.

ÍSLENSKI SAFNADAGURINN

Íslenski safnadagurinn var 13. júlí að þessu sinni. Engin sérstök dagskrá var í gangi þennan dag en aðgangur var ókeypis eins og venja er til. Safnið tók þátt í sameiginlegri auglýsingu safna sem birtist í Morgunblaðinu.

ORMSTEITI – MARKAÐSDAGUR

Laugardaginn 16. ágúst var haldinn, í samstarfi við Ormsteiti, safna- og markaðsdagur við Safnahúsið. Söfnin þrjú í húsinu, minjasafnið, bókasafnið og héraðsskjalasafnið,

komu öll að skipulagningu dagsins. Dagskráin var mjög fjölbreytt; á markaðinum var austfirskt handverk, lukkupokar frá bókasafninu, vörukynningar og margt fleira. Íslenskar landnámsþætur mættu á staðinn sem og heimalningur úr Fellunum, þær Hólmfríður Ófeigsdóttir og Hildigunnur Valdimarsdóttir sýndu tóvinnu upp á gamla mátann og þá mættu félagar úr leikfélaginu Frú Normu í heimsókn í gervum sínum úr leikritinu Soffía mús á tímaflakki. Guttormur Sigfússon spilaði á harmonikku inn í sýningarsal minjasafnsins og þar var Michelle Lynn Mielnik, formaður Þjóðdansasfélagsins Fiðrildanna, uppáklædd í íslenskan búning og bauð fólki uppá að taka sporið. Boðið var uppá ekta íslenska kjötsúpu og hinar margrómuðu lummur Dúrru á bókasafninu.

Meðal atriða á Safna- og markaðsdags Safnahússins var Austurlandsmótið í kleinubakstri. Þetta var annað árið í röð sem þetta var haldið og varð gestum að orði að það er greinilegt að „kleina er ekki bara kleina“. Dæmt var eftir bragði, áferð og útliti. Dómnefndina skipuðu þau Sigrún Blöndal, Sigrún Kristjánsdóttir og Pétur Þórarinsson.

Keppendum var uppálagt að koma með 10 Kleinur í húsið. Þær voru síðan settar á disk og dæmt var eftir bragði, áferð og útliti. Dómnefndina skipuðu þau Sigrún Blöndal, Sigrún Kristjánsdóttir og Pétur Þórarinsson. Keppnin var hörð og munurinn á efstu 4 lítill. Þó fóru leikar þannig að í 1. sæti varð Jóna Ingimarsdóttir og fékk hún í verðlaun 10.000 kr úttekt í Samkaupum hér á Egilsstöðum. Í 2. sæti varð Þórhildur Jónasdóttir sem fékk í verðlaun gjafakort frá Kaupþingi að upphæð 10.000 kr. Gestir kusu einnig sína uppáhaldskleinu og hlutu Kleinur Þorbjargar Þórisdóttur þann heiður. Hún fékk 5000 kr. inneign í safnbúð Minjasafnsins í verðlaun fyrir það. Fyrirhugað hafði verið að enda daginn á ljósmyndasýningu á vegum Ljósmyndasafnsins í Valaskjálfi. En vegna óviðráðanlegra aðstæðna þurfti að aflýsa henni.

Aðgangur að safna- og markaðsdeginum var ókeypis en það er einmitt stefna safnanna í Safnahúsinu, að hafa sem flestar uppákomur gestum að kostnaðarlausu.

ÞJÓÐHÁTTADAGAR

Tekin var sú ákvörðun að fella niður þjóðháttagar í þeirri mynd sem þeir hafa verið því að aðsókn að þeim hefur ekki staðið undir væntingum. Líklegast má telja að það sé vegna þess að ekki var nægilega skýrt hver markhópurinn væri, þannig að tímasetning þeirra var á sumrin og reynt var að höfða bæði til ferðamanna og

heimafólks, en hvorugt tókst sem skyldi. Þó hafa heimamenn lýst yfir ánægju og áhuga á þeim viðfangsefnum ýmsum sem tekin voru fyrir og því er í bígerð að skipuleggja frekar örnámskeið yfir vetrartímamann sem myndu þá höfða frekar til heimamanna.

HANDVERKSMARKAÐUR

Undanfarin sumur hefur hópur af handverksfólki verið með markað á Egilsstöðum þar sem vörur þeirra hafa verið til sölu. Þau hafa verið í vissu húsnæðishraki og samstarf tókst með þeim og Minjasafninu um að vera í anddyri Safnahússins þetta sumar. Þetta samstarf tókst með miklum ágætum og varð talsvert líf í kringum handverkskonurnar af þessum sökum.

LIFANDI VETRARSTARFSEMI

DAGUR ÍSLENSKRAR TUNGU

Dagur íslenskrar tungu var sunnudaginn 16. nóvember en þar sem hann bar uppá helgi þá komu daginn eftir, mánudaginn 17. nóvember nemendur af leikskólanum Tjarnarlandi í heimsókn í Safnahúsið. Heimsókn þeirra skiptist í fernt, á ljósmyndasafninu sýndi Arndís Þorvaldsdóttir þeim gamlar ljósmyndir, þá léku þau sér að legg og skel með hjálp Sigríðar Sigurðardóttur frá Vaðbrekku í Jökuldal.

Bóndi hennar, Aðalsteinn Aðalsteinsson las fyrir þau í Brekkubaðstofunni og á bókasafninu fengu þau að hlýða á Legg og Skel, en það var einmitt Ólöf Sölvadóttir sem sagði þeim þá sögu. Um sextíu krakkar komu og skemmtu sér prýðilega með hjálp þessara vösku Héraðsbúa sem eru í Félagi eldri borgara á Fljótsdalshéraði.

DAGAR MYRKURS

Boðað var til uppboðs í safninu í tilefni af Dögum Myrkurs. Þar voru boðnir upp munir og gripir sem notaðir voru á sumarsýningunni, t.a.m. myndir, gærur, ljós frá Ingunni Þráinsdóttur, útskornar kindur og ýmislegt fleira. Þó nokkuð seldist og er þetta góð leið fyrir muni sem gerðir eru fyrir sýningar til að eignast framhaldslíf að þeim loknum.

BÓKAVAKA

Fimmtudagskvöldið 4. desember var bókvaka haldin í safnahúsinu og var hún vel sótt. Um 40 manns mættu og hlýddu á upplestur úr fimm bókum og umfjallanir um rúman tug bóka annarra bóka. Rannveig Þórhallsdóttir, Hálfván Haraldsson og Ingunn Snædal lásu úr verkum sínum, auk þess sem Smári Geirsson las úr bókinni Þræðir - Hrafnkell A. Jónsson foringi og fræðimaður, en Smári er annar tveggja ritstjóra þeirrar bókar. Guðjón Sveinsson átti síðan að vera fimmti lesarinn á bókvökunni en þegar til kom átti hann ekki heimangengt og tók Krístrún Jónsdóttir að sér að lesa úr nýútkominni ljóðabók Guðjóns. Eins og sjá má af upptalningu höfunda var bókvakan al-austfirsk þetta árið enda af nógu að taka þar sem Austfirðingar hafa verið sérlega atorkusamir við bókaútgáfu á yfirstandandi ári. Bókvakan hefur nú verið endurreist eftir tveggja ára hlé og er það ætlun okkar að hún verði á ný að árlegum viðburði. Góð mæting og afar jákvæð viðbrögð gesta er okkur öflug hvatning til að viðhalda bókvöku sem árlegum viðburði í safnahúsinu.

JÓLAGLEÐI FJÖLSKYLDUNNAR



Sunnudaginn 7. desember var líf og fjör í safnahúsinu enda höfðar Jólagleðin til allrar fjölskyldunnar. Reynt var að halda kostnaði við þátttöku í Jólagleðinni í algjöru lágmarki og var því nær allt ókeypis. Á jarðhæð safnahússins voru jólasmiðjur, þar mátti búa til músastiga og hefðbundna jólapoka, perluföndra, skera út laufabrauð með hnífum og setja saman gamaldags jólatré og skreyta með lyngi. Í sýningarsal minjasafnsins voru kynntar jólahefðir nokkurra Evrópulanda, nánar tiltekið Austurríkis, Svíþjóðar og Þýskalands, og fengu gestir að smakka á veitingum frá hverju landi. Í boði voru einnig lummur, kakó og kaffi eins og gestir gátu í sig látið. Þá vakti það mikla lukku (og smá hræðslu hjá yngstu börnunum í fyrstu) þegar tveir

alíslenskir jólasveinar kíktu í heimsókn, þeir Gáttapefur og Hurðaskellir, ásamt jólakettinum og mömmu sinni henni Grýlu. Eftir smá fortölur fengust þau þó til að ganga með okkur í kringum jólatréð og syngja nokkur jólalög og tóku þá undir fullum hálsi. Allir virtust skemmta sér prýðilega. Það er mjög gaman þegar safnahúsið fyllist af fólki og lífi eins og gerðist þennan dag.

ÝMIS STARFSEMI

GEIRSSTAÐAKIRKJA

Á árinu lögðu leið sína í Geirsstaðakirkju nokkur hundruð gestir eins og vaninn er þó að hún sé lítið auglýst. Má ætla að stór hluti gesta séu ferðalangar á leiðinni útí Húsey.

KJARVALSHVAMMUR

Viðhald hefur síðustu ár verið lítið við Kjarvalshvamm og staðurinn nokkuð látið á sjá. Vilji var til þess að úr þessu yrði bætt og Hvammnum sýnd sú virðing sem honum ber. Í því skyni var Gísli Sverrir Gunnarsson hjá R3 ráðgjöf fenginn til að vinna að hugmyndum og skýrslugerð um hvað þyrfti og/eða mætti gera á staðnum. Afrakstur vinnu hans birtist í skýrslunni, auk þess sem drög að kostnaðaráætlun voru gerð. Var skýrslan send á ýmsa staði og leitað eftir fjármagni í verkefnið. Þrátt fyrir að fjármálaumhverfi Íslands hefði breyst á dramatískan hátt undir lok ársins gekk vel að fá fjármagn í verkefnið, bæði frá fjárlaganefnd, Þjóðhátíðarsjóði, Ferðamálastofu, Menningarráði Austurlands og fleirum – alls um 3 milljónir króna.

Kjarvalshvammur

Fyrstu hugmyndir að aðgerðum til þess
að auka virðingu staðarins og tryggja verndun hans



Minjasafn Austurlands

R3-Ráðgjöf
Ágúst 2008

Forsíða skýrslu um Kjarvalshvamm

AÐGENGI FYRIR ALLA

Á vegum Þjóðminjasafns Íslands og Safnaráðs var hleypt af stokkum verkefni sem fékk nafnið Aðgengi fyrir alla og varðaði aðgengismál á söfnum. (Sjá viðauka II) Nokkur söfn á landinu, þ. á m. Minjasafn Austurlands, tóku þátt í verkefninu. Hér var kannað hvernig aðgengið er fyrir innflytjendur og aðstoða Beata Fabian við það. Við höfðum samband við innflytjendur á svæðinu og báðum þau um koma til okkar og svara nokkrum spurningum (sjá viðauka I). Tíu manns tóku þátt, flest frá Póllandi eða öðrum Austur-Evrópulöndum, þau höfðu búið að meðaltali á landinu í 2 ár. Fjögur höfðu áður heimsótt safnið en öll vissu þau um það fyrir heimsóknina. Þau voru almennt ánægð með upplifunina af heimsókninni og fannst sýningin áhugaverð og skemmtileg. Öllum fannst líklegt að þau myndu heimsækja safnið aftur, jafnvel með gesti og flestum fannst þau vera eitthvað fróðari bæði um sögu Íslands og sögu svæðisins eftir heimsóknina. Þau töldu skilning á textum mikilvægan fyrir

heimsóknina en rúmlega helmingur sagðist skilja textana. Helstu athugasemdir þeirra rímuðu við athugasemdir annarra og þá vankanta á sýningunni sem við vissum af fyrir, þ.e. það þyrfti frekari merkingar, hún mætti vera gagnvirkari og að hafa eitthvað sérstaklega fyrir börn.

Þann 23. apríl var fundur í Þjóðminjasafninu þar sem niðurstöður voru kynntar og var það mjög gagnlegt.

HEIMASÍÐA

Heimasíða Minjasafnsins, <http://www.minjasafn.is>, hefur verið í loftinu í nokkur ár en nú var svo komið að nauðsynlegt var að vinna að endurbótum á henni. Var austfirska fyrirtækið Austurnet fengið til verksins og notast við hugbúnað sem er frír og öllum opinn, Joomla. Heimasíðan opnaði svo ný og endurbætt að vori en vankantar voru snurfusaðir af henni fram eftir ári. Á síðunni má finna ýmis konar efni, um sýningar, viðburði, skýrslur, fundargerðir, fréttir, upplýsingar um safnið og margt fleira. Mikilvægt er að viðhalda síðunni reglulega og uppfæra þannig að hún sé lifandi og með nýjustu upplýsingar.

Forsíða heimasíðunnar

RÁÐSTEFNUR OG FUNDIR

Að vanda sótti safnstjóri sem og aðrir starfsmenn safnsins ýmsa fundi, ráðstefnur og námskeið á árinu og verða hér nokkrir taldir:

Farskóli FÍSOS var að þessu sinni haldinn á Ísafirði og ætluðu þær Edda og Beata að sækja hann fyrir hönd safnsins. Hins vegar gerði hressilegt hausthret þessa dagana og eftir margendurteknar tilraunir til að komast vestur þurftu þær því miður að hætta við og komu aftur austur.

Safnstjóri fór í maí, ásamt Ríkeyju Kristjánsdóttur hönnuði og listakonu, til Vesterålen þar sem samstarfsverkefnið við safnið þar og Donegal County Museum var mótað frekar. Judith McCarthy frá Írlandi heimsótti einnig Norðmenn á sama tíma.

Safnstjóri fór á aðalfund Markaðsstofu Austurlands þann 8. mars sem haldinn var á Vopnafirði og hélt erindi um Sagnabrunn Austurlands, hugmynd sem þróaðist út frá klasasamstarfi um sögutengda ferðaþjónustu á Austurlandi.

Þann 16. október var haldin kynning á Noænum sjóðum á Eskifirði og þeim styrkjamöguleikum sem í þeim felast. Safnstjóri sótti þann fund sem var mjög fróðlegur og gagnlegur. Ljóst er að þarna eru að einhverju leyti vannýttir möguleikir þegar leitað er eftir fjármögnum á einstökum verkefnum safnsins sem og öðrum menningarverkefnum.

Þá sótti safnstjóri námskeið í Joomla heimasíðugerð í nóvember hjá Þekkingarneti Austurlands. Námskeiðið gagnaðist mjög vel við áframhaldandi vinnu og þróun heimasíðu Minjasafnsins.

EIÐAVINIR

Nokkrir fyrrverandi nemendur Eiðaskóla hafa stofnað með sér samtök og meðal verkefna þeirra er að setja upp sk. Eiðastofu. Þau leituðu eftir samstarfi við Minjasafn Austurlands, bæði við uppsetningu stofunnar en einnig vegna þess að í safnkosti safnsins eru varðveittir nokkrir gripir tengdir Eiðum og skólahaldi þar. Voru nokkrir fundir haldnir á árinu af þessu tilefni og lýsti safnið yfir vilja til samstarfs við félagið

SÓMASTAÐIR

Þjóðminjasafnið leitaði eftir samstarfi við Minjasafn Austurlands og Safnastofnun Fjarðabyggðar um umsjón með Sómastöðum í Reyðarfirði. Það hús er í Húsasafni Þjóðminjasafnsins og styrkti Alcoa Fjarðaál endurbætur á því. Unnið var að sammingsdrögum og útfærslu á því samstarfi á árinu en ekki var komin niðurstaða í þau mál fyrir árslok.

KREPPUVIÐTÖL

Í ljósi efnahagshruns og verkefnið sem Miðstöð um munnlega sögu fór af stað með þá ákvað Minjasafn Austurlands að leita eftir fólki til að taka viðtöl um skoðanir þess og upplifun af „kreppunni“. Safnstjóri hitti Unni Maríu forstöðukonu miðstöðvarinnar þann 20. október og í framhaldi af því var Rannveig Þórhallsdóttir, fyrrverandi safnstjóri og nú framkvæmdastjóri Sagnabrunns ehf ráðin til að taka viðtöl. Þau urðu að vísu ekki nema fjögur en eru bæði varðveitt hjá safninu sem og í Miðstöð

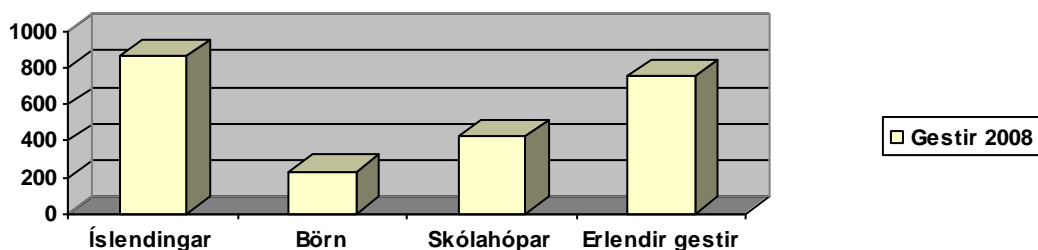
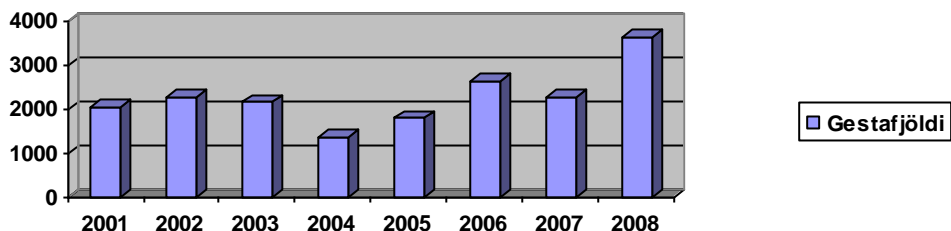
munlegrar sögu. Þegar þetta er ritað, í október 2009, er í pípunum hugsanlegt framhald á þessu verkefni en það mun ráðast, eins og svo margt annað, af því hvort að fjármagn fái til verksins.

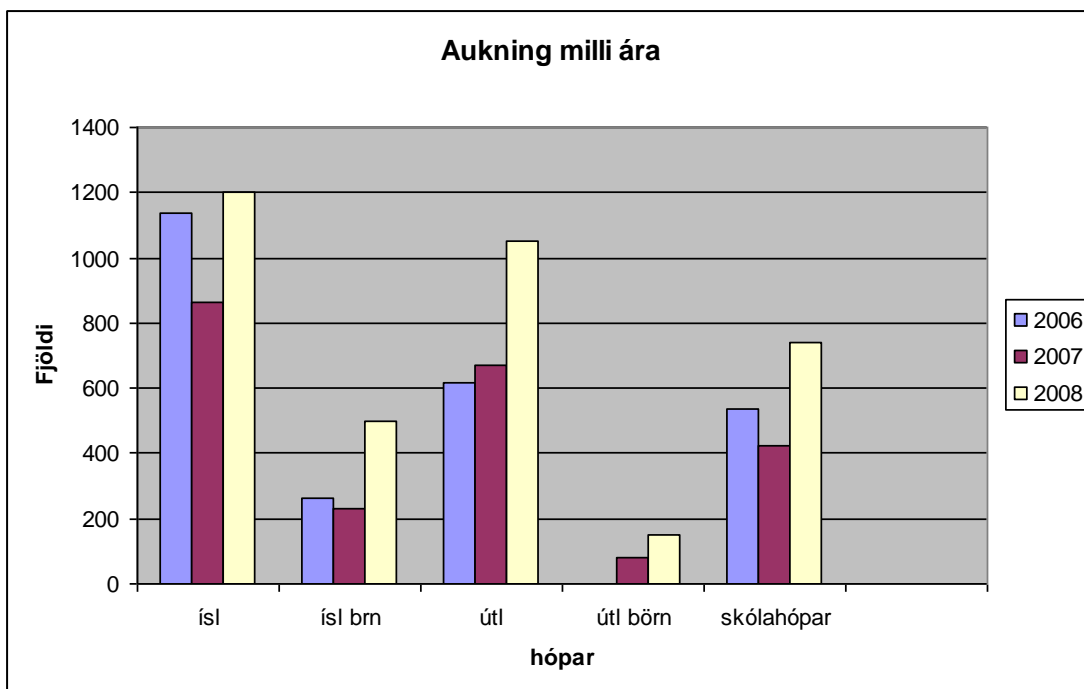
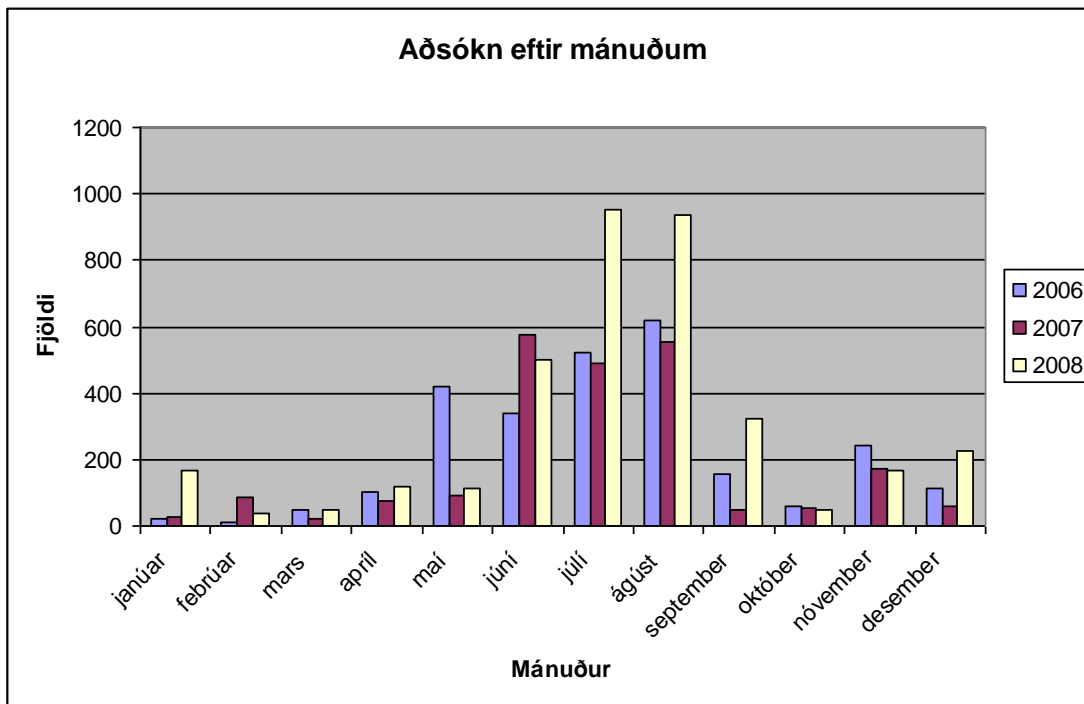
FORNLEIFARANNSÓKN

e. Steinunni Kristjánsdóttur

GESTAFJÖLDI

Sú ánægjulega breyting varð á árinu að gestafjöldi jókst töluvert og fór í fyrsta sinn í mörg ár yfir þrjú hund manns. Aukning frá síðasta ári nam 62% og var aukning í öllum þeim flokkum sem kannaðir eru, þó má segja að skólahópar og erlendir ferðamenn hafi skipt þar miklu máli. Þó nokkuð var um að hópar sem tengdust Norrænu og öðrum skemmtiferðaskiptum kæmu á safnið og skýrir það líklegast aukningu erlendra ferðamanna á árinu.





STJÓRNARSTÖRF

Á árinu voru haldnir fjórir stjórnarfundir. Í stjórn sátu þau Sigurjón Bjarnason, Sigríður Sigmundsdóttir og Gunnhildur Ingvarsdóttir fyrir Fljótsdalshérað, Halldóra Tómasdóttir fyrir Fljótdalshrepp og Kristjana Björnsdóttir fyrir Borgarfjörð eystri. Auk þess má geta að Sigurjón var formaður undirbúningshópsins vegna þarfagreiningar á stækkunarmálum Safnahússins. Fundargerðir stjórnar má nálgast á heimasíðu safnsins.

INNLAN – ÚTLÁN

Skaftfell, miðstöð myndlistar á Austurlandi fékk lánaða gripi í október fyrir sýningu tveggja myndlistamanna, hr. og frú Rees sem voru að setja upp furðudýrafræðisafn í Skaftelli. Þá var byssu lánuð til sýningar á Skriðuklaustri og Kvenfélagið Bláklukkan fékk gamalt jólatré lánað.

AÐFÖNG

Um 330 munir voru nýskráðir á árinu í Sarp en auk þeirra tók safnið við töluverðu magni af munum frá Fjórðungssjúkrahúsinu á Neskaupsstað.

LOKAORÐ

Mikið og gott faglegt starf átti sér stað á árinu sem helgast af því að fleiri starfsmenn voru við störf en oftast áður. Þó er það þannig í þessum geira að verkefnalistinn styttist aldrei, sama hversu mikið er strikað út af honum, það bætist alltaf nýtt við.

VIÐAUKI I - spurningarlisti

Minjasafn Austurlands

Kyn / Sex:

- Kona / Woman
 Karl / Man

Aldur / Age: _____

Uppruni / Nationality: _____

Hversu lengi hefurðu búið á Íslandi? / For how long have you lived in Iceland?

Hefurðu heimsótt safnið áður? / Have you visited the museum before?

- Já / Yes
 Nei / No

Vissirðu um safnið? / Did you know about this museum before?

- Já / Yes
 Nei

Ef já, hvernig vissirðu um það? / If yes, how did you know about it?

- Auglýsingar
 Umtal
 Internetið
 Annað

Hvernig er að finna safnið? / Finding the museum is ...

- Auðvelt / Easy
 Hvorki né / Neutral
 Erfitt / Difficult

Sýningin – The exhibition

Hvernig var upplifunin af heimsókninni? / How did you experience the exhibition?

- Mjög góð / Very good
 Góð / Good
 Hvorki né / Neutral
 Slæm / Bad
 Mjög slæm / Very bad

Var sýningin / Was the exhibition ...

- fræðandi / educating
 skemmtileg / fun
 áhugaverð / interesting
 ruglingsleg / confusing
 leiðinleg / boring

- annað / something else _____

Telurðu að þú munir koma aftur á safnið, jafnvel með gesti? / Do you think it is likely that you will visit the museum again, and even bring your guests?

- Já / Yes
 Nei / No

Varstu fróðari um sögu Íslands eftir heimsóknina? / Do you know more about Icelandic history after this museum visit?

- Mun fróðari / Much more
 Aðeins fróðari / Littlebit more
 Ekkert fróðari / No more

Varstu fróðari um sögu svæðisins eftir heimsóknina? / Do you know more about the history of this region after this museum visit?

- Mun fróðari / Much more
 Aðeins fróðari / Littlebit more
 Ekkert fróðari / No more

Hefðir þú áhuga á að taka þátt í safnastarfi og kynna menningu þíns heimalands? / Are you interested in participating in museum work and introducing culture from your country?

- Já / Yes
 Nei / No

Hversu þýðingarmikill er skilningur á textum til að njóta heimsóknarinnar? Is understanding the texts important for enjoying the visit?

- Mikill / Very
 Hvorki né / Neutral
 Lítil / Little

Skyldir þú texta sýningarinnar? / Did you understand the texts on the exhibition?

- Já / Yes
 Nei / No

Finnst þér safnið höfða til allrar fjölskyldunnar? / Do you think the museum has something for the whole family?

- Já / Yes
 Nei / No

Tillögur að úrbótum og lausnum / What can we do different and/or better?

Reykjavík 7. nóvember 2007

Efni: Samráðsverkefnið Aðgengi fyrir alla og skipun fulltrúa í landsnefnd

Aðgengi fyrir alla

Safnaráð hefur að frumkvæði Þjóðminjasafns Íslands ákveðið að hrinda í framkvæmd samráðsverkefninu *Aðgengi fyrir alla*. Þarfir safngesta eru mismunandi og skylda safna sem opinberra stofnanna að bæta aðgengið að söfnum eins og kostur er. Reynslan hefur sýnt að oft er hægt að lækka þröskuldana með örliðu hugmyndaflugi, svólíttli fyrirhöfn og litlum tilkostnaði.

Tilgangur verkefnisins er að vekja umræðu meðal safnmanna um aðgengi ýmissa hópa¹ að íslenskum söfnum og safna á einn stað hugmyndum um hvernig hvernig hægt er að auka aðgengið. Að auki vill Safnaráð með verkefninu hvetja til aukinnar samvinnu milli íslenskra safnmanna um allt land. Fyrirmynd að verkefninu er sótt til samnorræns verkefnis *Kultur für alle* en Bryndís Sverrisdóttir hjá Þjóðminjasafni hefur verið fulltrúi Íslands á þeim vettvangi. Á heimasíðu verkefnisins www.kulttuuriakaikille.fi/se.php má sækja ýmsar upplýsingar og hugmyndir að lausnum ákveðinna vandamála.

Vinnuhópar um allt land

Ákveðið hefur verið að vinna verkefnið *Aðgengi fyrir alla* á landsvísu og því hefur landinu verið skipt í átta svæði. Þau eru: Vesturland, Vestfirðir, Norðurland vestra, Norðurland eystra, Austurland, Suðurland, Reykjanes og Stórreykjavíkursvæðið. Hvatt er til þess að á hverju landssvæði verði myndaður vinnuhópur safnmanna (byggða-, lista og náttúru-minjasafna) sem skoðar aðgengi að einu eða fleiri söfnum á viðkomandi svæði með augum valins hóps. Lagt er til að vinnan fari fram í samvinnu við fulltrúa hópsins á viðkomandi svæði. Sem dæmi um hvernig hægt er að vinna verkefnið má benda á að Þjóðminjasafn Íslands fékk í heimsókn í haust þrjá blinda og sjónskerta unglinga sem bentu á ýmislegt sem betur mátti fara í safninu. Lesa má um heimsóknina á eftirfarandi slóð: <http://www.kulttuuriakaikille.fi/erfarenheter>

Málþing í Reykjavík og útgáfa

Í lok mars eða byrjun apríl 2008 verður haldið málþing í ráðstefnusal Þjóðminjasafns Íslands. Á málþinginu munu fulltrúar vinnuhópanna halda erindi og kynna helstu niðurstöður og þær lausnir sem fundust á þeim aðgengisvandamálum sem upp komu. Fyrirlestrar á málþinginu verða uppistaðan í handbók um aðgengismál á söfnum sem Safnaráð mun ritstýra. Auk þess mun handbókin sem verður aðgengileg á heimasíðu safnaráðs innhalda fræðilegar og gagnlegar upplýsingar um aðgengi fyrir alla.

Landsnefnd verkefnisins

¹ Dæmi um hóp getur verið: fræðimenn, fjölskylda, heyrnalausir, blindir, hreyfihamlaðir, þroskaheftir, lesblindir, innflytjendur, ungir, gamlir, útlendingar eða ferðamenn. Mikilvægt er að hafa í huga að einn einstaklingur getur tilheyrt mörgum flokkum: Til dæmis verið hreyfihamlaður og lesblindur fræðimaður af erlendu bergi brotinn á ferðalagi með fjölskyldu sinni.

Sérstök landsnefnd verkefnisins sér um að skipuleggja og samræma starf vinnuhópanna og sjá um framkvæmd málpingsins. Einn fulltrúi frá hverju landssvæði situr í landsnefnd og sér hann um að skipuleggja og leiða starf vinnuhópsins á viðkomandi landssvæði. Að auki sitja í landsnefndinni fulltrúar höfuðsafna og Safnaráðs. Starf landsnefndar fer fram með hjálp rafrænna miðla. Landsnefnd starfar undir forystu Bryndísar Sverrisdóttur sviðsstjóra miðlunarsviðs Þjóðminjasafns Íslands. Eftirtaldir aðilar eru hér með skipaðir í landsnefnd verkefnisins:

Jón Allansson, Byggðasafninu Görðum f.h. Vesturlands
Sigurbjörg Ásgeirsdóttir, Minjasafni Egils Ólafssonar f.h. Vestfjarða
Sigríður Sigurðardóttir, Byggðasafni Skagfirðinga f.h. Norðurlands vestra
Ingibjörg Sigurlaugsdóttir, Minjasafni Akureyrar/Laufási f.h. Norðurlands eystra
Elva Hlín Pétursdóttir, Minjasafni Austurlands f.h. Austurlands
Lýður Pálsson, Byggðasafni Árnesinga f.h. Suðurlands
Sigrún Ásta Jónsdóttir, Byggðasafni Reykjanesbæjar, f.h. Reykjanes
Guðbrandur Benediktsson, Minjasafni Reykjavíkur f.h. Stórreykjavíkursvæðisins
Rakel Pétursdóttir, f.h. Listasafns Íslands
Hilmar Malmquist, Náttúrufræðistofu Kópavogs f.h. Náttúruminjasafns Íslands
Sigrún Kristjánsdóttir, f.h. Þjóðminjasafns Íslands
Anna Þorbjörg Þorgrímsdóttir, f.h. Safnaráðs

Verkefni sem þetta verður ekki unnið án virkar þátttöku safnmanna um allt land og er það von Safnaráðs að sem flestir safnmenn sjái sér fært að taka þátt í því með einum eða öðrum hætti. Vinsamlegast sendið Bryndísi tölvupóst á netfangið Bryndis.Sverrisdottir@thjodminjasafn.is fyrir 15. nóvember n.k. og staðfestið þátttöku ykkar í verkefninu.

Með fyrirfram þökkum,
f.h. Safnaráðs

Anna Þorbjörg Þorgrímsdóttir
starfandi framkvæmdastjóri Safnaráðs